



ІНСТРУКЦІЯ З ЕКСПЛУАТАЦІЇ



MODEL 300010AU5

БУДЬ ЛАСКА, УВАЖНО ПРОЧИТАЙТЕ ЦЕЙ ПОСІБНИК
ПЕРЕД ПОЧАТКОМ ЕКСПЛУАТАЦІЇ ПРИЛАДУ ТА
ЗБЕРЕЖІТЬ ЙОГО ДЛЯ ПОДАЛЬШОГО
В И К О Р И С Т А Н Н Я



EN	-----	01-09
ES	-----	10-18
PL	-----	19-27
IT	-----	28-36
DE	-----	37-45
NL	-----	46-54
FR	-----	55-63
PT	-----	64-72
HU	-----	73-81

ЗАХОДИ БЕЗПЕКИ

1. Перед використанням приладу уважно прочитайте інструкцію.
2. Зберігайте коробку та пакувальні матеріали для зберігання приладу.
3. Щоб уникнути ураження електричним струмом, не занурюйте шнур, вилку або будь-яку частину приладу у воду або будь-яку іншу рідину.
4. Зберігайте всі інгредієнти в кошику і не допускайте їхнього контакту з нагрівальними елементами.
5. Не закривайте вхідний і вихідний отвори для повітря, коли Прилад увімкнено.
6. Не наповнюйте каструлю олією, оскільки це може призвести до вогонь.
7. Не торкайтеся внутрішньої частини приладу під час його роботи.
8. Не використовуйте прилад , якщо є будь-які пошкодження вилки, мережевого шнура або інших деталей.
9. Прилад не можна замінювати або ремонтувати будь-якою сторонньою особою.
10. Тримайте шнур живлення подалі від гарячих поверхонь.

11. Не вмикайте прилад у мережу та не використовуйте мокрими руками.
12. Переконайтеся, що прилад правильно підключений до розетки.
13. Переконайтеся, що прилад знаходиться поза зоною

у зоні досяжності дітей, особливо коли він працює.

14. Не підключайте прилад до зовнішнього таймера.
15. Не розміщуйте прилад на легкозаймистих матеріалах, таких як скатертини або штори, або поблизу них.
16. Не ставте прилад впритул до стіни або інших приладів. Залиште щонайменше 13 см вільного простору позаду, зверху та з боків приладу.
17. Не кладіть нічого на прилад зверху.
18. Не використовуйте прилад для будь-яких інших цілей, окрім тих, що описані в цьому посібнику.
19. Не залишайте прилад без нагляду під час роботи.
20. Під час смаження на гарячому повітрі з вентиляційного отвору виділяється гаряча пара. Тримайте руки та обличчя на безпечній відстані від пари та вентиляційного отвору. Будьте обережні з гарячою парою та повітрям, коли виймаєте каструлю з приладу. Під час роботи приладу будь-яка доступна поверхня може нагріватися.
21. Негайно відключіть прилад від

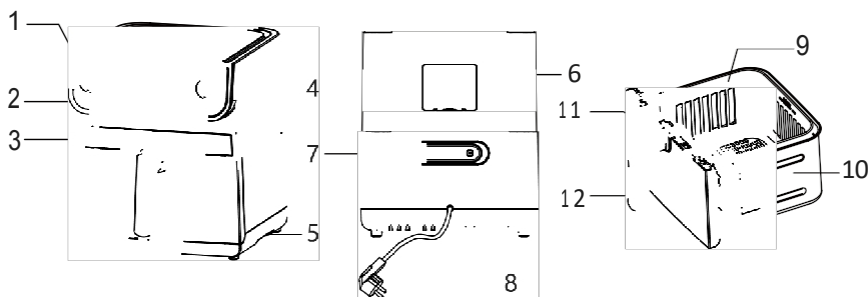
мережі, якщо він починає виділяти темний дим. Зачекайте, поки дим не припиниться, перш ніж виймати каструлю з приладу.

22. Переконайтеся, що прилад встановлено на горизонтальній, рівній і стійкій поверхні.
23. Цей прилад призначений лише для домашнього використання. Його небезпечно використовувати в таких місцях, як кухні стафі, ферми, мотелі та інші нежитлові приміщення.
24. Гарантія буде анульована, якщо прилад використовується в професійних або напівпрофесійних цілях, або якщо він використовується з порушенням інструкцій.
25. Завжди зачекайте 30 хвилин, поки прилад охолоне, перш ніж поводитися з ним або чистити його.
26. **ПОПЕРЕДЖЕННЯ:** Фритюрниця не працюватиме, якщо зовнішня каструля не буде повністю закрыта.

Модель продукту	30001 0AU5
Джерело живлення	220-240 В - 50-60 Гц
Енергоспоживання	1700W
Розмір	Д 382*Ш 316*В 365
Ємність	ММ 8L

Технічні характеристики та дизайн можуть бути змінені без попереднього повідомлення.

ОГЛЯД ПРОДУКТУ



Інструкція з експлуатації кошика для смаження:

- а. Відсуньте назад кришку ручки, щоб відкрити кнопку розблокування кошика для смаження.
в. Натисніть кнопку, піднімаючи ручку вгору, щоб вийняти кошик з каструлі

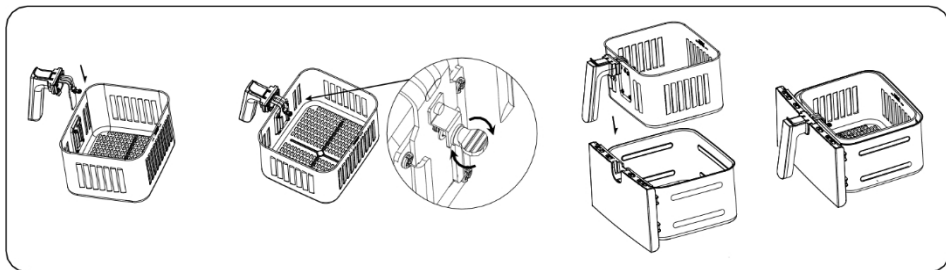
- | | | |
|-------------------------------|----------------------|---|
| 1. Ручка меню | 6. Вихід повітря | 11 Кнопка відкриття кошика для смаження |
| 2. Панель керування | 7. Котушка для шнура | 12. ручка кошика |
| 3. Вікно перегляду | 8. Шнур живлення | |
| 4. Регулятор температури/часу | 9. Кошик для фритюру | |
| 5. Ручка корпусу | 10. Зовнішній горщик | |

Обережно:

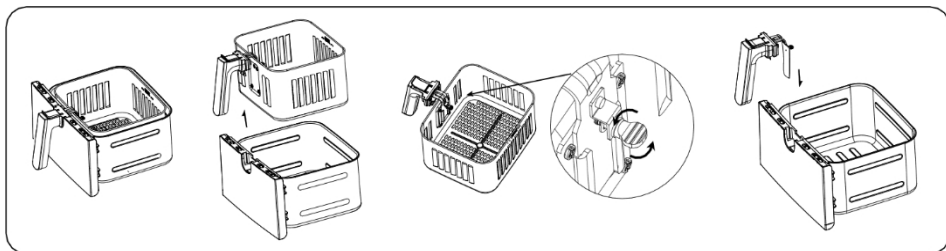
1. Коли ви виймаєте або вставляєте каструлю, будь ласка, переконайтеся, що ви штовхаєте або тягнете її горизонтально.
2. Після приготування ніколи не натискайте кнопку розблокування кошика, струшуючи його, оскільки це може призвести до відриву кошика від каструлі.
3. Натискайте кнопку розблокування кошика лише тоді, коли каструля стоїть на стільниці або будь-якій рівній термостійкій поверхні.

СХЕМА ВСТАНОВЛЕННЯ КОШИКА ДЛЯ СМАЖЕННЯ

1. Прикріпіть ручку кошика до кошика фритюрниці та затягніть гвинт на ручці кошика. Потім покладіть кошик для фритюру в каструлю.



2. Ви також можете прикріпити ручку кошика безпосередньо до каструлі, щоб смажити на повітрі, не використовуючи кошик фритюрниці. Просто відкрутіть гвинт на ручці кошика, щоб від'єднати ручку кошика від основи і прикріпити її до каструлі.



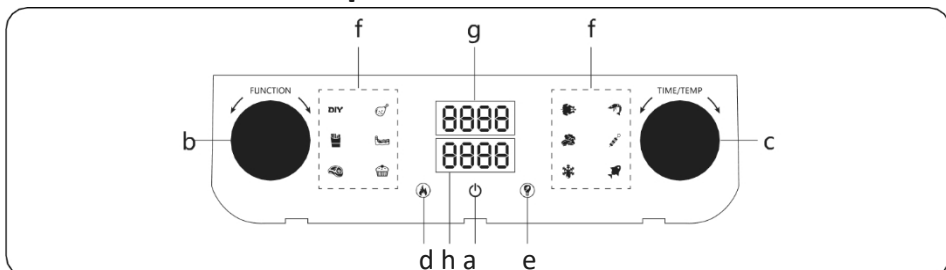
ПЕРЕД ПЕРШИМ ВИКОРИСТАННЯМ

1. Видаліть усі пакувальні матеріали, наклейки та етикетки.
2. Очистіть кошик і каструлю гарячою водою з милом і неабразивною губкою.
3. Протріть внутрішню і зовнішню частини приладу чистою ганчіркою.

ПРИМІТКА: Це безмасляна фритюрниця, яка працює на гарячому повітрі. Не наливайте в каструлю олію або жир для смаження.

ПРИМІТКА: Коли ваша фритюрниця нагрівається вперше, вона може виділяти трохи диму або запаху. Це нормальне явище для багатьох нагрівальних приладів і не означає, що прилад небезпечний.

КЛЮЧОВІ ФУНКЦІЇ



a	Кнопка увімкнення: Запустіть або призупиніть роботу приладу, швидко натиснувши цю кнопку. Натисніть і утримуйте кнопку, щоб зупинити прилад.
b	Ручка меню: Використовуйте ручку для прокрутки та вибору одного з 12 запрограмованих меню (див. таблицю нижче для отримання детальної інформації про меню).
c	Регулятор температури/часу: За допомогою регулятора регулюйте температуру приготування (50°C - 200°C) і час приготування (1-90 хв).
d	Кнопка попереднього нагрівання: Натисніть, щоб активувати функцію попереднього нагрівання фритюрниці.
e	Кнопка освітлення: Використовуйте цю кнопку, щоб увімкнути або вимкнути світло.
f	Відображення меню
g	Індикатор температури
h	Відображення часу

ІНСТРУКЦІЯ З ЕКСПЛУАТАЦІЇ

1. Встановіть фритюрницю на стійку, горизонтальну і рівну поверхню. Не кладіть нічого зверху на фритюрницю, оскільки це порушить потік повітря і вплине на результати.
2. Покладіть інгредієнти в кошик або каструлю для фритюру і правильно встановіть каструлю.
Порада: за потреби можна розігріти фритюрницю перед додаванням інгредієнтів.
3. Увімкніть прилад у мережу. Фритюрниця подасть звуковий сигнал, і всі індикатори на панелі почнуть блимати протягом приблизно 1 секунди, після чого залишиться горіти лише кнопка увімкнення. Це означає, що фритюрниця перебуває в режимі сну.
4. Натисніть кнопку живлення, щоб вибрати функцію. Загоряться всі індикаторні лампочки, почне блимати індикатор "DIY", а на дисплеї з'явиться налаштування за замовчуванням "200°C/15 хв".
Примітка: Після натискання кнопки живлення кнопка індикатора блиматиме. Ви можете побачити світло через вікно для готування. Через дві хвилини світло вимкнеться.
5. Натисніть один раз на ручку temp./time (температура/час). Індикатор температури почне блимати. Потім повертайте ручку, щоб щоразу збільшувати або зменшувати температуру приготування на 5°C. Діапазон регулювання температури становить 50°C-200°C.
6. Знову натисніть на ручку temp./time. Індикатор часу почне блимати. Потім повертайте ручку, щоб щоразу збільшувати або зменшувати час приготування на 1 хвилину. Діапазон часу приготування становить 1-90 хвилин.
Примітка: Час і температуру також можна налаштувати під час роботи приладу. Якщо протягом 3 секунд після налаштування часу або температури не буде виконано жодної операції, буде застосовано встановлений час або температуру.
7. Повертайте ручку меню, щоб прокрутити 12 меню з популярними варіантами

страв. Після вибору загориться індикатор відповідного рецепта, і фритюрниця буде налаштована на час і температуру за замовчуванням для цього меню. Ви також можете налаштувати час і температуру для певного меню, виконавши наведені вище дії.

Їжа	Температура за замовчуванням (°C)	Час за замовчуванням (хв)
ЗРОБИ САМ	200	15
Картопля фрі	200	25
Стейк.	180	12
Курячі ніжки	180	20

М'ясні смужки	200	12
Торт.	160	30
Курка.	200	30
Овочі	180	15
Заморожені продукти	190	8
Креветки.	180	12
Шампури	200	10
Риба	180	15

8. Натисніть кнопку живлення, щоб розпочати процес смаження на повітрі. На дисплеї відобразиться встановлений час і температура.
9. Деякі продукти потрібно струшувати в середині процесу приготування. Щоб струсити їжу, вийміть каструлю з фритюрниці за ручку і обережно потрясіть її. Потім вставте каструлю назад у фритюрницю. Технологія швидкого нагрівання миттєво нагріває повітря всередині приладу. Таким чином, виймання каструлі з приладу під час процесу смаження гарячим повітрям не порушує процес приготування.
10. Коли ви почуєте 5 звукових сигналів зумера, це означає, що час приготування закінчився. Через 15 секунд на індикаторі температури з'явиться напис "COOL", а потім "OFF". За допомогою ручки вийміть каструлю з приладу.
11. Щоб вийняти їжу, витягніть каструлю з фритюрниці і поставте її на термостійку поверхню. Потім натисніть на кнопку звільнення кошика і витягніть кошик з каструлі. Висипте вміст кошика в миску або на тарілку.

Обережно:

- Не натискайте кнопку розблокування кошика під час струшування кошика.
- Не торкайтеся внутрішньої частини зовнішньої каструлі або кошика фритюрниці протягом 30 хвилин після використання, оскільки вони дуже гарячі. Завжди використовуйте ручку, що входить до комплекту, щоб тримати каструлю.
- Не перевертайте кошик догори дном з прикріпленою до нього каструлею, оскільки олія, що зібралася на дні каструлі, виллється на їжу.
- Коли приготування завершиться, каструля і їжа будуть дуже гарячими. Залежно від типу їжі, яку ви готуєте, з каструлі може виходити пара.

Чайові:

- Коли прилад працює, ви можете натиснути кнопку світла, щоб увімкнути світло увімкнути або вимкнути, щоб бачити їжу в каструлі через вікно для готування.
- Функція попереднього нагрівання: Натисніть кнопку попереднього нагрівання. Кнопка попереднього нагрівання почне блимати. Потім виберіть потрібне меню за допомогою ручки меню. Натисніть кнопку увімкнення, щоб розпочати попереднє нагрівання приладу. На дисплеї температури з'явиться напис "PRE". Коли прилад розігріється, на дисплеї з'явиться напис "ADD". Будь ласка, зніміть каструлю і додайте інгредієнти. Поставте каструлю назад у фритюрницю. Прилад почне готувати відповідно до обраного меню. (Попередній нагрів може усунути запах фритюрниці та покращити результати приготування).

- Коли прилад працює і вам потрібно змінити вибір меню, натисніть кнопку живлення, щоб призупинити роботу фритюрниці. Весь екран дисплея засвітиться. Потім поверніть ручку меню, щоб вибрати потрібне меню, і знову натисніть кнопку живлення, щоб перезапустити прилад. На дисплеї відобразиться встановлений час і температура.
- Коли прилад увімкнений або працює, а каструля вийнята, температура

на дисплеї з'явиться напис "OPEN", а потім увімкнеться світло.

- Натисніть і утримуйте кнопку живлення, щоб зупинити процес приготування.

ПОРАДИ З ПРИГОТУВАННЯ

- Будь ласка, майте на увазі, що інгредієнти відрізняються за розміром, формою, маркою та походженням, тому ми не можемо гарантувати, що налаштування за замовчуванням є найкращим для наявних у вас інгредієнтів.
- Для отримання більш хрусткої скоринки зніміть каструлю і струсіть її один або два рази під час процесу приготування. Технологія швидкого нагрівання миттєво розігріває приправу всередині фритюрниці, тому зняття каструлі на короткий час не перериває процес приготування.
- Дрібні інгредієнти зазвичай потребують менше часу на приготування, ніж великі.
- Струшування дрібних інгредієнтів в середині процесу приготування забезпечить більш рівномірне приготування та кращий результат.
- Додавання невеликої кількості олії до свіжої картоплі зробить її більш хрусткою.
- Не готуйте у фритюрниці дуже жирні інгредієнти.
- Закуски, які можна приготувати в традиційній духовці, також можна приготувати на повітрі фритюрницю.
- Рекомендована кількість картоплі фрі, яку можна приготувати за один раз у фритюрниці, становить 17,5-28,5 унцій.
- Готове тісто потребує менше часу для приготування, ніж домашнє.
- При приготуванні пирога, запіканки або інгредієнтів з начинкою, використовуйте форму для випікання або зовнішній горщик безпосередньо.

ПРИБИРАННЯ ТА ОБСЛУГОВУВАННЯ

1. Очищайте прилад після кожного використання.
2. Каструля та кошик для смаження мають антипригарне покриття. Не використовуйте для чищення металеве кухонне приладдя або абразивні чистячі засоби, оскільки це може пошкодити антипригарне покриття.
3. Витягніть вилку з розетки і дайте приладу охолонути. Витягніть каструлю, щоб фритюрниця швидше охолочла.
4. Протріть зовнішню поверхню приладу вологою ганчіркою.
5. Очистіть зовнішню каструлю і кошик для смаження гарячою водою, миючим засобом і неабразивною губкою. Для видалення залишків жиру можна скористатися знежирювальною рідиною.
Порада: Якщо до кошика або дна каструлі прилип бруд, наповніть каструлю гарячою водою з додаванням миючого засобу. Покладіть кошик у каструлю і залиште каструлю з кошиком замочуватися приблизно на 10 хвилин.
6. Очистіть внутрішню частину приладу гарячою водою та неабразивною губкою.

7. Очистіть нагрівальний елемент за допомогою щітки для чищення, щоб видалити будь-які залишки.

ЗБЕРІГАННЯ

1. Перед тим, як ставити прилад на зберігання, відключіть його від мережі і дайте йому повністю охолонути.
2. Перед зберіганням переконайтеся, що всі частини приладів чисті та сухі.



Як відповідальний ритейлер, ми дбаємо про навколишнє середовище. Тому ми наполегливо просимо вас дотримуватися правильних процедур утилізації приладу та його пакувальних матеріалів. Це допоможе зберегти природні ресурси та забезпечити переробку цих предметів таким чином, щоб захистити здоров'я людей і навколишнє середовище.

Ви повинні утилізувати прилад та його упаковку відповідно до місцевих законів і правил.

Оскільки цей прилад містить електронні компоненти, після закінчення терміну служби фритюрницю та аксесуари до неї необхідно утилізувати окремо від побутових відходів.

Зверніться до місцевої влади, щоб дізнатися про можливості утилізації та переробки.

Прилад слід віднести до місцевого центру утилізації. Деякі пункти прийому приймають прилади безкоштовно.

ГАРАНТІЯ: 2 РОКИ